



# Gemeinde Nendaz

## Kurtaxenreglement

Die Urversammlung der Gemeinde Nendaz

- eingesehen Art. 75, 78 Abs. 3 und 79 Ziff. 2 und 3 der Kantonsverfassung;
- eingesehen Art. 2, 17, 146 und 147 des Gemeindegesetzes vom 5. Februar 2004;
- eingesehen das Gesetz über den Tourismus vom 9. Februar 1996;
- eingesehen die Verordnung zum Gesetz über den Tourismus vom 10. Dezember 2014;
- eingesehen die vom Gemeinderat am 22. Juni 2017 beschlossenen Leitlinien der örtlichen/regionalen Tourismuspolitik der Gemeinde Nendaz, welche in Zusammenarbeit mit den örtlichen/regionalen Tourismusbeteiligten erarbeitet wurden;

Beschliesst auf Antrag des Gemeinderates:

# Kapitel 1: Kurtaxe

## Art. 1 Grundsatz und Verwendung

- 1 Die Gemeinde Nendaz erhebt eine Kurtaxe.
- 2 Der Kurtaxenertrag ist im Interesse der kurtaxenpflichtigen Personen zu verwenden. Er dient insbesondere der Finanzierung des Betriebs eines Informations- und Reservationsdienstes, der Animation vor Ort sowie der Erstellung und dem Betrieb von Anlagen, die dem Tourismus, der Kultur und dem Sport dienen.
- 3 Der Kurtaxenertrag darf weder für die Tourismuswerbung noch zur Finanzierung von ordentlichen Gemeindeaufgaben verwendet werden.
- 4 Ein Mindestbetrag von CHF 1.00 pro jährlich eingenächtiger Übernachtung wird der Finanzierung von touristischen, kulturellen oder sportlichen Infrastrukturen und Einrichtungen zugewiesen.

## Art. 2 Steuersubjekt

- 1 Kurtaxenpflichtig sind die Personen, die in der Gemeinde Nendaz übernachten und ihren Wohnsitz nicht in der Gemeinde Nendaz haben.
- 2 Wer kurtaxenpflichtige Personen beherbergt, ist verpflichtet, die Kurtaxe bei diesen einzukassieren und dem Erhebungsorgan zu überweisen, ansonsten haftet er persönlich für die Bezahlung.

## Art. 3 Ausnahmen

- 1 Von der Bezahlung der Kurtaxe sind befreit:
  - a) alle Personen, die in der Gemeinde Nendaz, in der die Kurtaxe anfällt, ihren Wohnsitz haben, mit Ausnahme von Artikel 2, Absatz 3.
  - b) alle Personen, die bei einem von der Kurtaxe befreiten Angehörigen zu Besuch sind. Angehörige sind Personen, die zur grosselterlichen Parantel gehören und deren Ehegatten.
  - c) Kinder unter 6 Jahren.
  - d) Schüler, Lehrlinge sowie Studenten der vom Staat Wallis anerkannten und subventionierten Schulen während der Schulperiode.
  - e) Patienten und Insassen von Spitälern, Alters- und Pflegeheimen und Füsorgeanstalten, die vom Staat Wallis bewilligt sind.
  - f) Angehörige der Armee, des Zivilschutzes, der Feuerwehr sowie ähnlicher Dienste, sofern sie im Dienst stehen.

g) Personen, die eine vom Kanton Wallis anerkannte und subventionierte Tätigkeit im Rahmen der Bewegung Jugend und Sport ausüben, im Rahmen der subventionierten Tätigkeit.

h) gibt es mehrere Miteigentümer ein und derselben Wohnung und ist einer der Miteigentümer nicht kurtaxenpflichtig, ist die betreffende Wohnung von der Kurtaxe in Form einer Jahrespauschale befreit. Der Miteigentümer ohne Wohnsitz in der Gemeinde ist für effektive Übernachtungen zur Zahlung der Kurtaxe verpflichtet.

i) Eigentümer von jahresweise an Personen mit Wohnsitz in der Gemeinde Nendaz vermieteten Wohnungen sind nicht zur Zahlung der Kurtaxenpauschale verpflichtet.

j) Saisonarbeiter mit Wohnsitz in der Gemeinde Nendaz sind von der Kurtaxe befreit. Eigentümer ohne Wohnsitz in der Gemeinde Nendaz, die ihre Wohnung an Saisonarbeiter mit Wohnsitz in der Gemeinde Nendaz vermieten, sind Pro rata anteilig für die Anzahl an Monaten, in denen ihre Wohnung an Saisonarbeiter mit Wohnsitz in der Gemeinde vermietet wird, von der Kurtaxenpauschale befreit, sofern die Vermietung und die Dauer der Erwerbstätigkeit vier Monate übersteigen.

k) Eigentümer unbewohnbarer Wohnungen. Als unbewohnbar gelten Wohnungen, bei denen die Wasserversorgung unterbrochen wurde (verbleites Wassereinlassventil).

l) Eigentümer von Wohnungen, deren Ausstattung (Wasseranschluss) eine Nutzung während der Wintersaison nicht zulässt, sind zu 40 % von der pauschalen Kurtaxe befreit.

#### Art. 4            Ansatz

<sup>1</sup> Die Kurtaxe wird je nach touristischem Gebiet (Zone), in dem sich die Unterkunft befindet (siehe Plan mit touristischen Gebieten anbei: die touristische Zone 1 ist rot markiert, die touristische Zone 2 blau.), je Übernachtung erhoben:

	Zone 1	Zone 2
a) Für Hotels und andere strukturierte Unterkunftsformen (Herbergen, Gästezimmer, B&B)	CHF 5.00	CHF 3.00
b) Für Gruppenunterkünfte (Lager, Berghütten) sowie die Campingplätze und Kurzaufenthaltsstellplätze	CHF 4.00	CHF 2.40
c) Für Ferienwohnungen (Apartments, Einzimmerwohnungen, Chalets, Zimmer)	CHF 5.00	CHF 3.00

<sup>2</sup> Kinder zwischen 6 und 16 Jahren bezahlen die Hälfte der Ansätze.

#### Art. 5            Erhebungsweise

<sup>1</sup> Für Hotels und andere strukturierte Unterkunftsformen (Herbergen, Gästezimmer, B&B) sowie für Gruppenunterkünfte (Lager, Berghütten) sowie die Campingplätze und Kurzaufenthaltsstellplätze, wird die Kurtaxe pro **effektiver Übernachtung** erhoben. Der

Beherberge ist verpflichtet, die Kurtaxe bei seinen Kunden nach den in Artikel 4 definierten Ansätzen zu erheben und sie einmal monatlich an das Erhebungsorgan abzuführen.

2 Für Ferienwohnungen (Apartments, Einzimmerwohnungen, Chalets, Zimmer), die einem Eigentümer mit Wohnsitz in der Gemeinde Nendaz gehören, wird die Kurtaxe pro **effektiver Übernachtung** erhoben. Der Eigentümer ist verpflichtet, die Kurtaxe bei seinen Kunden nach den in Artikel 4 definierten Ansätzen zu erheben und sie an das Erhebungsorgan abzuführen.

3 Der abgabepflichtige Eigentümer, der die Wohnung selbst nutzt, bezahlt die Kurtaxe in Form einer jährlichen Pauschale. Diese Jahrespauschale umfasst alle Übernachtungen in der Wohnung, und zwar: jene des Eigentümers, seiner Familienangehörigen, seiner Gäste sowie gelegentlicher Mieter.

4 Ferienwohnungen, die ausschließlich kommerziell vermietet werden, unterliegen nicht der jährlichen Pauschale. Der Eigentümer einer kommerziell vermieteten Wohnung ist verpflichtet, alle Nachweise vorzulegen, die die ausschließliche kommerzielle Nutzung seiner Immobilie belegen.

## Art. 6 Jahrespauschale

1 Die Jahrespauschale wird je nach Grösse festgelegt, d. h. je nach Fläche der Unterkunft. Zur Berechnung der Pauschale wird die Bruttofläche der Unterkunft herangezogen, die definiert ist als die Summe aller ober- und unterirdischen Geschossflächen, einschliesslich der Mauer und Wandquerschnitte, die dem Wohnen oder der Ausübung einer beruflichen Tätigkeit dienen oder dazu nutzbar sind. Weitere Informationen zur Berechnung der Fläche sind Anhang zu entnehmen.

Die Fläche wird durch kommunale Stellen anhand des eidgenössischen Gebäude- und Wohnungsregisters definiert (GWR). Bei unzureichenden Daten oder Streitigkeiten ist der Eigentümer verpflichtet, kommunalen Stellen Pläne und Grundrisse seiner Immobilie bereitzustellen und ihnen zu erlauben, die Immobilie vor Ort zu begutachten.

2 Sie wird unter Berücksichtigung der Höhe der Kurtaxe nach Art. 4, der durchschnittlichen Belegung von 50 Tagen im Jahr und der jeweiligen Unterkunfts-kategorie festgelegt.

Unterkunfts-kategorie	Faktor	Pauschale Zone 1	Pauschale Zone 2
a) weniger als 45 m <sup>2</sup>	2	CHF 500	CHF 300
b) zwischen 46 und 65 m <sup>2</sup>	3	CHF 750	CHF 450
c) zwischen 66 und 90 m <sup>2</sup>	4	CHF 1000	CHF 600
d) zwischen 91 und 120 m <sup>2</sup>	5	CHF 1250	CHF 750
e) zwischen 121 und 150 m <sup>2</sup>	6	CHF 1500	CHF 900
f) mehr als 150 m <sup>2</sup>	7	CHF 1750	CHF 1050

## **Art. 7**      Bezahlung

1 Für Hotels und andere strukturierte Unterkunftsformen (Herbergen, Gästezimmer, B&B) sowie für Gruppenunterkünfte (Lager, Berghütten) muss die Kurtaxe mit der Übermittlung der Übernachtungsabrechnung oder innert 30 Tagen nach Eingang der Rechnung bezahlt werden.

2 Für Ferienwohnungen (Apartments, Einzimmerwohnungen, Chalets, Zimmer), deren Eigentümer in der Gemeinde wohnhaft sind, muss die Kurtaxe gleichzeitig mit der Übermittlung der Übernachtungsabrechnung oder innert 30 Tagen nach Eingang der Rechnung bezahlt werden, und zwar mindestens einmal pro Halbjahr.

3 Für Ferienwohnungen (Apartments, Einzimmerwohnungen, Chalets), deren Eigentümer keinen Wohnsitz in der Gemeinde haben, wird die Kurtaxe einmal jährlich in Rechnung gestellt und muss innert 30 Tagen nach Eingang der Rechnung bezahlt werden.

## **Art. 8**      Amtliche Einschätzung

1 Verweigert ein Taxenschuldner die erforderlichen Angaben für die Berechnung der geschuldeten Beträge oder überweist er die Beträge nicht innert der festgelegten Frist kann der Gemeinderat, nach erfolgloser Mahnung, eine amtliche Einschätzung vornehmen. Sie kommt einem vollstreckbaren gerichtlichen Entscheid im Sinne des Artikels 80 des Bundesgesetzes über Schuldbetreibung und Konkurs gleich.

2 Die amtliche Einschätzung hat möglichst genau die tatsächliche Situation des amtlich eingeschätzten Taxenschuldners wiederzugeben.

3 Wer gegen die Bestimmungen über die Kurtaxen verstößt, kann mit einer Geldstrafe gemäß den Richtlinien des Artikels 44 des LTour belegt werden.

4 Juristische Personen können ebenso wie natürliche Personen mit einer Geldstrafe belegt werden.

5 Der pflichtmäßig veranlagte Steuerschuldner trägt die von ihm verursachten Kosten.

## **Kapitel 2: Verschiedene Bestimmungen**

### **Art. 9**      Erhebungsorgan

Die Rechnungsstellung und das Inkasso der Kurtaxen werden durch die Gemeinde Nendaz durchgeführt, die diese Aufgabe ganz oder teilweise delegieren kann. Die Bestimmungen von Artikel 14 des LTour bezüglich der Überwachung sind anwendbar.

## **Art. 10** Informationspflicht

Kurtaxenpflichtige Personen sind verpflichtet, der Gemeinde auf Anfrage alle zur Berechnung oder Überprüfung der Kurtaxe erforderlichen Informationen bereitzustellen.

## **Art. 11** Kontrolle

1 Die Gemeinde Nendaz ist berechtigt, Kontrollen über die Ordnungsmässigkeit der Überweisung der Kurtaxe durchzuführen.

2 Die Gemeinde ist berechtigt, die Belegung und die Nutzung von Ferienwohnungen zu überprüfen. Die Eigentümer und die Mieter können sich diesen Kontrollen nicht widersetzen.

## **Art. 12** Übernachtungsstatistik

1 Professionelle Beherberger und Vermietungsagenturen sind verpflichtet, der Gemeinde für jeden Monat bis zum 10. des Folgemonats die Anzahl an effektiven Übernachtungen und die Herkunft der Personen (nach Land) zu melden.

2 Betreiber von Ferienwohnungen (Apartments, Einzimmerwohnungen, Chalets, Zimmer) können in Absprache mit der Gemeinde die Anzahl an Übernachtungen über einen längeren Zeitraum melden, mindestens jedoch einmal pro Halbjahr jeweils zum 10. Mai und zum 10. November.

## **Art. 13** Verweis

Ergänzend finden die Bestimmungen des kantonalen Gesetzes über den Tourismus sowie jene der Verordnung zum Gesetz über den Tourismus Anwendung.

## **Art. 14** Beschwerderecht

1 Gegen jede Verwaltungsverfügung, die aufgrund dieses Reglements erlassen wurde, kann im Sinne von Artikel 34a ff. bzw. Art. 34h ff. des Gesetzes über das Verwaltungsverfahren und die Verwaltungsrechtspflege (VVRG) innert 30 Tagen nach Mitteilung beim Gemeinderat Beschwerde eingelegt werden. Die Beschwerde muss schriftlich begründet und klar verständlich dargelegt werden. Es empfiehlt sich, eine Kopie der Verfügung und eventuelle Beweisstücke beizulegen.

2 Gegen Verwaltungsverfügungen, die nach einer Beschwerde erlassen wurden, kann innert 30 Tagen zu den im VVRG ausgeführten Bedingungen beim Staatsrat Beschwerde eingelegt werden. Gegen Strafentscheide, die nach einer Beschwerde erlassen wurden, kann zu den im EG StPO (Einführungsgesetz zur Schweizerischen Strafprozessordnung) und in der StPO

(Strafprozessordnung) ausgeführten Bedingungen beim Kantonsgericht Berufung eingelegt werden.

#### **Art. 15**      Verjährung

Der Anspruch auf die Kurtaxe verjährt 5 Jahre nach Mitteilung. Die Frist wird durch jegliche Beschwerden ausgesetzt.

### **Kapitel 3: Schlussbestimmung**

#### **Art. 16**      Inkrafttreten

Das vorliegende Reglement tritt am 1. November 2025 in Kraft.

So beschlossen durch den Gemeinderat von Nendaz an der Sitzung vom 07.05.2025

So angenommen durch die Urversammlung der Gemeinde Nendaz am (Datum)

So genehmigt durch den Staatsrat an der Sitzung vom (Datum)

Gemeinde Nendaz

Herr Frédéric Fragnière

Präsident

Herr Philippe Charbonnet

Sekretär



**Commune de Nendaz**  
1996 Basse-Nendaz

# Gemeinde Nendaz

## Anhänge zum Kurtaxenreglement

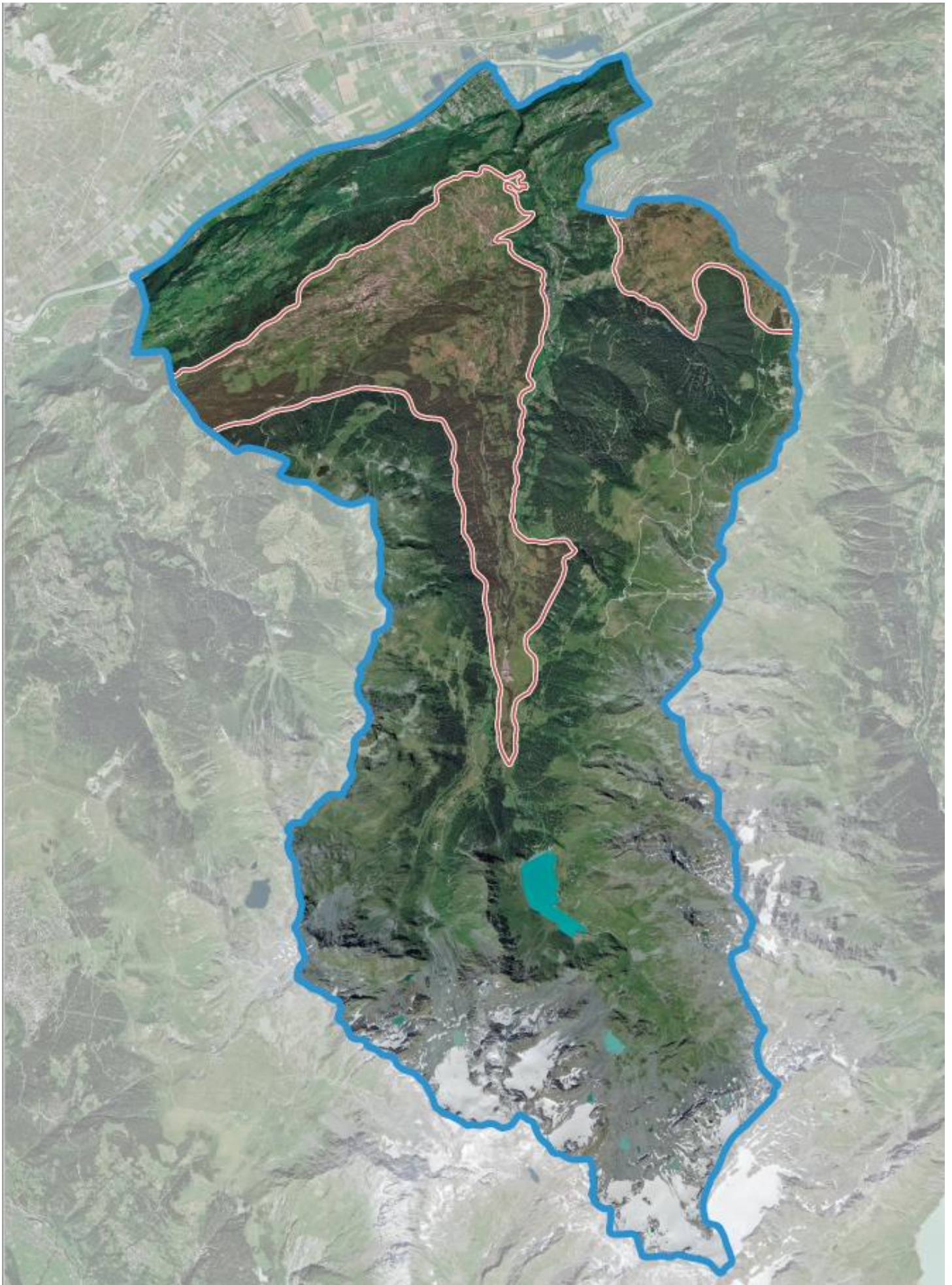


## **Anhänge zum Kurtaxenreglement**

1. Plan der touristischen Gebiete	S.10
2. Definition der nutzbaren Bruttogeschossfläche und Skizze	S.11
2.1. Definition	S.11
2.2. Skizzen	S.12
2.2.1. Skizze StWE	S.12
2.2.2. Skizze freistehendes Haus	S.13
2.2.3. Skizze Schätzung	S.14

# 1. Plan der touristischen Gebiete

Die touristische Zone 1 ist rot markiert, die touristische Zone 2 ist blau.



## 2. Definition der nutzbaren Bruttogeschossfläche und Skizze

### 2.1 Definition

#### Bruttogeschossfläche :

Summe aller oder- und unterirdischen Geschossflächen, einschliesslich der Mauer- und Wandquerschnitte, die dem Wohnen und dem Gewerbe dienen oder für diesen Zweck nutzbar sind.

#### Nicht berücksichtigt werden:

- o dem Wohnen und dem Gewerbe dienende Räume ausserhalb der Wohnung, wie Keller, Estrich, Trockenräume und Waschküchen, Heizräume, Holz-, Kohlen- und Tankräume,
- o Maschinenräume für Lift-, Ventilations- und Klimaanlage,
- o Gemeinschaftsspiel- und Bastelräume in Mehrfamilienhäusern,
- o nicht gewerblichen Zwecken dienende Einstellräume für Motorfahrzeuge, Velos und Kinderwagen,
- o Korridore, Treppen und Lifte, die ausschliesslich nicht anrechenbare Räume erschliessen,
- o offene Erdgeschosshallen, gedeckte und offene Dachterrassen, offene ein- und vorspringende Balkone,
- o verglaste Räume (Veranda, Erker, Gewächshaus, Wintergarten), wenn sie nicht dem dauernden Wohnen (ausserhalb beheizter Räume) oder für gewerbliche und berufliche Aktivitäten dienen,
- o die unterirdischen Lager, in dem Masse, wie sie nicht öffentlich zugänglich sind und keine Arbeitsplätze enthalten.

#### Als Bruttogeschossfläche zählen in jedem Fall:

- o die Dachgeschosse mit einer Fertighöhe unter Sparren von mehr als 1.80 Metern,
- o die Untergeschosse, die für das Gewerbe oder Wohnen nutzbar sind.

Kann die Fläche nicht genau ermittelt werden, wird sie wie folgt geschätzt:


Länge x Breite der Wohnung.

## 2.2 Skizzen

### 2.2.1 Skizze StWE



 Surface Brute de Plancher Habitable (SBPH)

 Surface non comprise




 Surface communs non comprise

Réduit = locaux de service



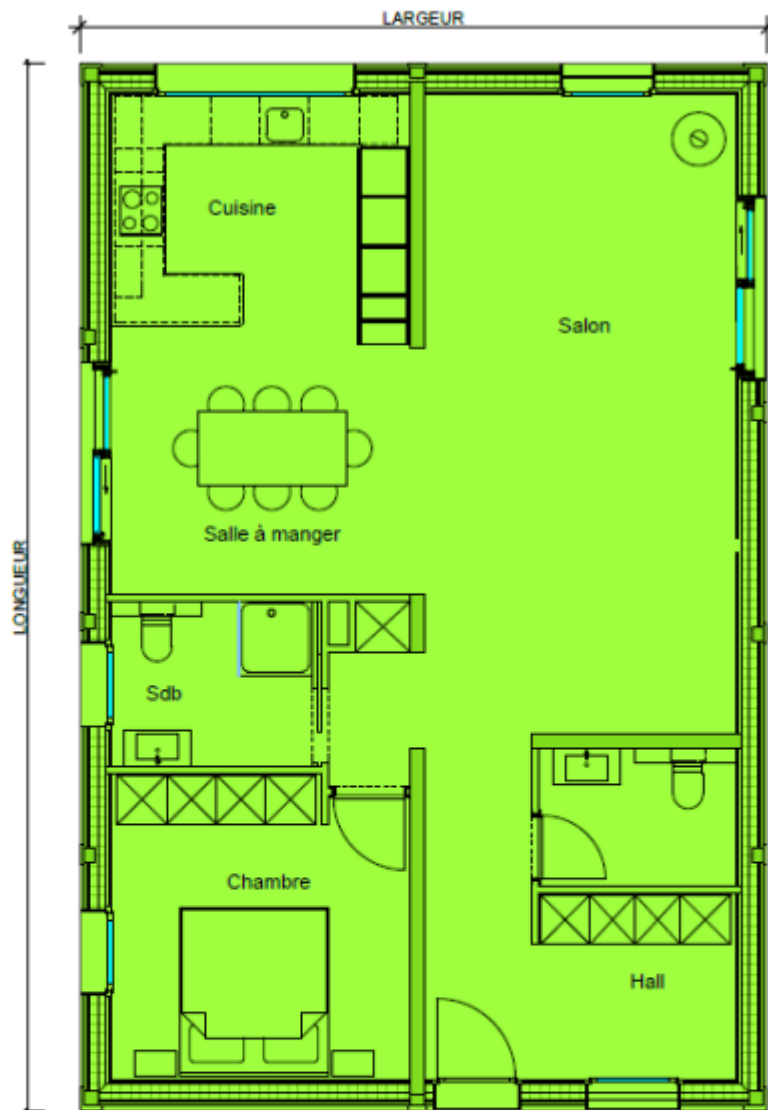
## 2.2.2 Skizze freistehendes Haus



-  Surface Brute de Plancher Habitable (SBPH)
-  Surface non comprise
-  Surface escaliers comprise = nombre de niveaux -1

Réduit = locaux de service

### 2.2.3 Skizze Schätzung



Surface  $m^2$  = longueur x largeur



Surface Brute de Plancher Habitable (SBPH)