

CONSIGNES DE COMPORTEMENT

Pour la population nendette



Département de la sécurité, des institutions et du sport
Service de la sécurité civile et militaire

Departement für Sicherheit, Institutionen und Sport
Dienststelle für zivile Sicherheit und Militär

CANTON DU VALAIS
KANTON WALLIS



Préparation aux situations d'urgence à Nendaz



La commune de Nendaz bénéficie d'un cadre de vie exceptionnel, mais elle n'est pas à l'abri des risques naturels et des événements imprévus, tels que les avalanches, les inondations ou encore les séismes. Bien que ces incidents soient rares, il est essentiel de s'y préparer afin de protéger notre population et nos biens.

Anticiper, c'est se donner les moyens d'agir efficacement en cas d'urgence. Grâce à l'expertise de notre service sécurité et à la collaboration de nos pompiers, de la police, de la cellule dédiée aux dangers naturels, de l'état-major de conduite régional et des différentes entités de secours, Nendaz dispose de bases solides pour répondre aux situations critiques. Le soutien du canton vient renforcer notre capacité d'intervention face à des crises majeures.

Cependant, la sécurité est l'affaire de tous. Chaque habitant a un rôle essentiel à jouer. Savez-vous comment réagir en cas d'alerte ou de catastrophe naturelle? Connaissiez-vous les mesures de première nécessité à adopter? Ces gestes simples et ces connaissances peuvent faire toute la différence.

Ce guide a été conçu pour vous informer et vous préparer à divers scénarios d'urgence. Prenez le temps de le lire attentivement et de vous familiariser avec les consignes qu'il contient. Rester informé, savoir comment réagir et adopter les bons comportements, c'est garantir votre sécurité et celle de vos proches.

Ensemble, nous pouvons faire face avec assurance et efficacité à tout imprévu. Je vous remercie pour votre engagement à nos côtés afin de garantir une commune toujours plus résiliente.

Frédéric Fragnière
Président de Nendaz

4
Incendie

15
Blackout

5
Canicule

16
Accident chimique

6
Avalanche

17
Réserves domestiques

7
Rupture de barrage

18
Matériel pour évacuation

9
Alarme à la population

19
Numéros d'urgence

10
Cours d'eau

20
Où chercher l'information

11
Inondation

21
Point de rencontre d'urgence

14
Séisme



INCENDIE

1



118

2



Alarmer

- Préciser l'adresse, l'étage et l'importance du sinistre

3



Sauver

- Les personnes et les animaux
- Fermer les portes et les fenêtres
- Quitter les lieux

4



Eteindre

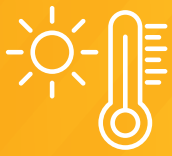
- Avec les moyens disponibles

5



Informer

- Orienter les intervenants à leur arrivée sur les lieux



CANICULE



A faire

- Boire régulièrement de l'eau (au moins 1,5l/jour à intervalles réguliers)
- Rester au frais, se rafraichir le corps et porter des vêtements légers
- Prendre et donner des nouvelles à ses proches
- Manger léger, de préférence des aliments riches en eau (fruits, légumes)
- Aérer la nuit votre lieu de vie et fermer les stores la journée



A éviter

- Les efforts physiques aux heures les plus chaudes de la journée (12h à 16h)
- La consommation d'alcool



En cas de malaise, vertiges ou nausées

- Appeler une ambulance



AVALANCHE



A faire

- S'informer si son domicile est dans une zone de danger
- Ecouter la radio et suivre les consignes des autorités
- Si possible, couper l'électricité, le gaz et fermer l'eau
- Fermer les portes, fenêtres et les volets
- Sortir uniquement sur ordre d'évacuation
- Apporter de l'aide aux personnes vulnérables
- Informer le voisinage



Si une évacuation est ordonnée

- Prendre avec soi le matériel personnel (consigne : matériel pour une évacuation)
- Ne pas rentrer chez soi sans autorisation
- Ne pas rebrancher l'électricité, le gaz et l'eau sans autorisation



Se renseigner

- **Portail des dangers naturels**
www.dangers-naturels.ch



Les zones communales concernées sont essentiellement :

- Siviez
- Lavanthier
- Planchouet
- Pracondu



RUPTURE DE BARRAGE



A faire

- Rester calme
- Si possible, couper l'électricité, le gaz et fermer l'eau
- Quitter votre domicile à pied et se diriger sur les hauteurs
- Ecouter la radio et suivre les consignes des autorités
- Téléphoner qu'en cas de nécessité



A éviter

- Ne pas traverser les zones inondées à pied ou en véhicule



Se renseigner

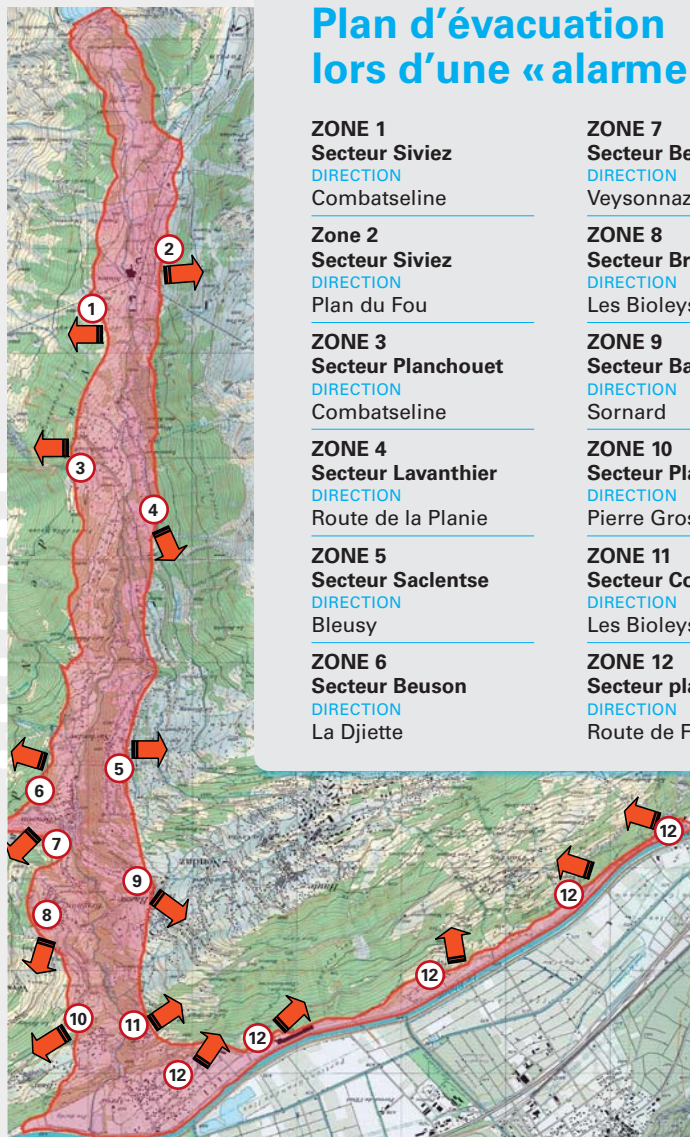
- Alertswiss
www.alert.swiss





RUPTURE DE BARRAGE

Plan d'évacuation lors d'une « alarme eau »



ZONE 1 Secteur Siviez

DIRECTION
Combatseline

Zone 2 Secteur Siviez

DIRECTION
Plan du Fou

ZONE 3 Secteur Planchouet

DIRECTION
Combatseline

ZONE 4 Secteur Lavanthier

DIRECTION
Route de la Planie

ZONE 5 Secteur Saclentse

DIRECTION
Bleusy

ZONE 6 Secteur Beuson

DIRECTION
La Djiette

ZONE 7 Secteur Beuson

DIRECTION
Veysonnaz

ZONE 8 Secteur Brignon

DIRECTION
Les Bioleys

ZONE 9 Secteur Basse-Nendaz

DIRECTION
Sornard

ZONE 10 Secteur Plan Baar

DIRECTION
Pierre Grosse

ZONE 11 Secteur Cor

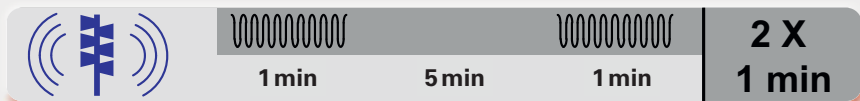
DIRECTION
Les Bioleys de Cor

ZONE 12 Secteur plaine

DIRECTION
Route de Fey / Fey



ALARME À LA POPULATION

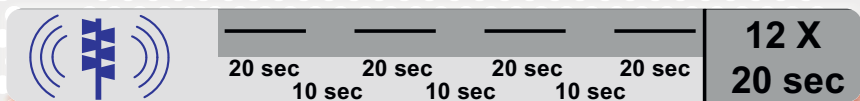


«Alarme générale»

L'**alarme générale** consiste en un son oscillant continu diffusé pendant une minute par les sirènes fixes et répété après cinq minutes. Elle est déclenchée lorsqu'un danger menace la population.

Que faire en cas d'alarme générale ?

- Écouter la radio
- Se conformer aux consignes des autorités
- Informer les voisins
- Se tenir prêt à une éventuelle évacuation



«Alarme eau»

L'**alarme eau** n'est utilisée que dans les zones menacées situées en dessous des barrages d'accumulation.

Le signal consiste en une suite de douze sons graves continus de vingt secondes chacun, séparés les uns des autres par des intervalles de dix secondes.

Que faire en cas d'alarme eau ?

- Quitter la zone dangereuse, se diriger vers les hauteurs
- Écouter la radio et suivre les consignes des autorités
- Ne pas traverser les zones inondées à pied ou en véhicule

LA FIN D'ALARME SERA DIFFUSÉE PAR LA RADIO



**Le test des sirènes a lieu
chaque premier mercredi de février à 13h30.**



COURS D'EAU



Se préparer

- Consulter les prévisions météo
- Planifier son itinéraire en tenant compte des possibles dangers naturels



Observer

- Respecter la signalisation aux abords des cours d'eau
- Surveiller l'évolution des cours d'eau
- S'assurer de pouvoir s'éloigner du cours d'eau à tout moment



Attention

- Éviter les cours d'eau pendant ou après un orage
- Ne pas dormir au bord d'un cours d'eau
- Ne pas se baigner si le cours d'eau est trouble car des objets, branches ou troncs d'arbre peuvent se trouver sous la surface de l'eau
- Ne pas se mettre en danger pour filmer ou prendre des photos de la crue



INONDATION



A faire

- Rester calme
- Si possible, couper l'électricité, le gaz et fermer l'eau
- Mettre hors de l'eau les biens pouvant être déplacés
- Si possible, rendre étanche son habitation
- Se mettre à l'abri en hauteur par ses propres moyens
- Ecouter la radio et suivre les consignes des autorités



A éviter

- Ne pas rester dans un véhicule qui pourrait être immergé
- Ne pas se réfugier dans les caves ou garages souterrains



Si une évacuation est ordonnée

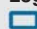
- Prendre avec soi le matériel personnel (consigne matériel pour une évacuation)
- Ne pas rentrer chez soi sans autorisation
- Ne pas rebrancher l'électricité, le gaz et l'eau sans autorisation




INONDATION

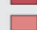
Plan d'évacuation en cas de crue du Rhône


Légendes

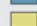
 Secteur d'évacuation

DANGER DE CRUE DU RHÔNE

 Élevé dynamique ($v \times h > 2\text{m}^2/\text{s}$)


 Élevé statique ($h > 2\text{m}$)


 Moyen


 Faible

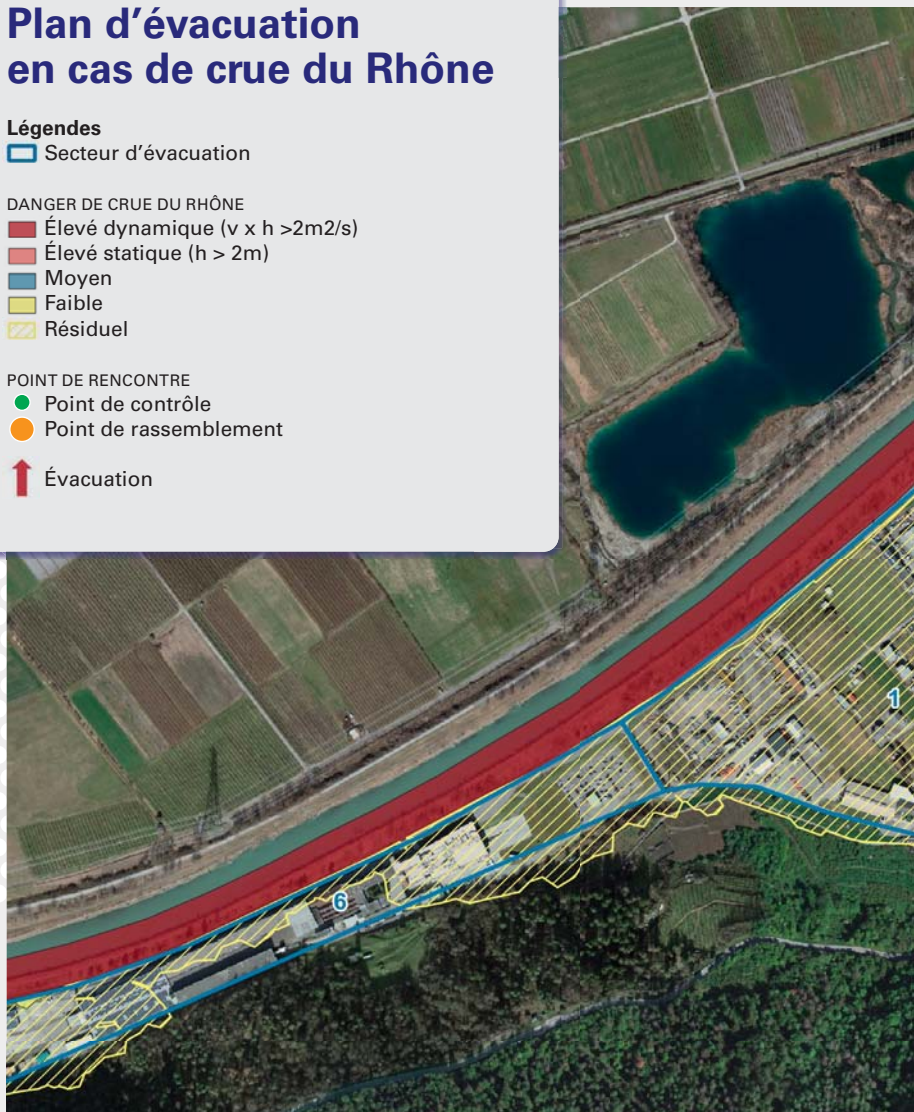
 Résiduel

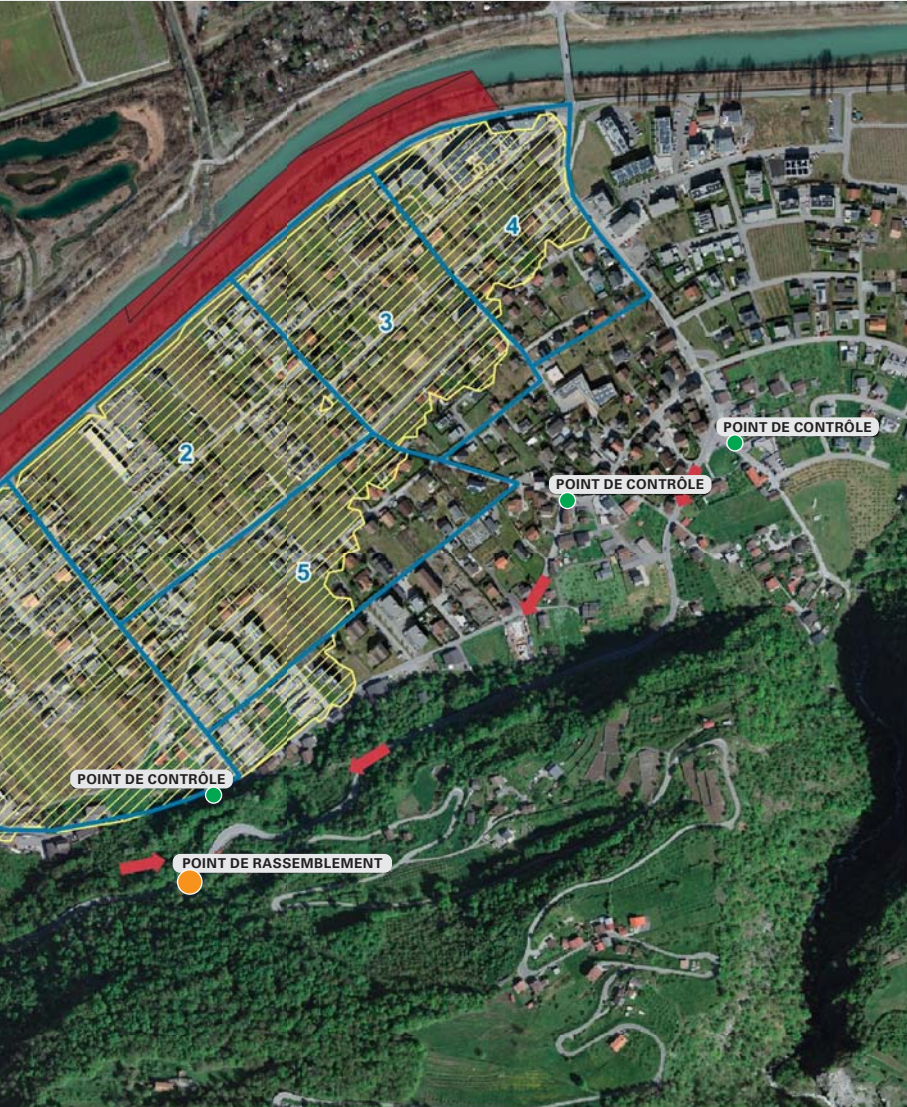
POINT DE RENCONTRE

 Point de contrôle

 Point de rassemblement

 Évacuation







SÉISME



Si vous êtes à l'intérieur

- Garder son calme et quitter le bâtiment si vous êtes proche de la sortie
- S'abriter sous un meuble solide ou sous un cadre de porte
- Se tenir éloigné des plafonniers, bibliothèques ou des fenêtres
- Fermer dès que possible le gaz, l'eau et l'électricité
- Ne pas prendre les escaliers ou l'ascenseur



Si vous êtes à l'extérieur

- Rester à l'extérieur
- Éviter la proximité avec les bâtiments, les ponts et les pylônes électriques qui peuvent s'effondrer



Si vous êtes dans un véhicule

- Rester dans le véhicule jusqu'à la fin du séisme
- Si possible, aller dans un endroit dégagé



Une fois le séisme terminé

- Fermer dès que possible le gaz, l'eau et l'électricité
- Sortir du bâtiment avec le matériel d'évacuation
- Porter assistance aux personnes blessées
- Rester éloigné des bâtiments ou autres objets qui peuvent s'effondrer
- Attention aux répliques
- Ecouter la radio

Pour plus d'informations: www.cpps-vs.ch



BLACKOUT



Préparer chez soi

- 9 litres d'eau par personne
- Aliments longue conservation
- Réchaud à gaz, alcool ou pâte combustible
- Bougies avec allumettes ou briquet
- Radio portable et lampe de poche (batteries de rechange)
- Pharmacie de secours
- Argent liquide en petites coupures



Débrancher

- Les ordinateurs et tous les autres consommateurs électriques facilement accessibles



Attention

- Les ascenseurs, portes automatiques et escaliers roulants seront à l'arrêt
- Les feux de circulation ne fonctionneront plus
- Les caméras de vidéosurveillance et les alarmes seront désactivées
- Après un certain temps, les téléphones ne fonctionneront plus et il n'y aura plus d'eau courante



A faire

- Ecouter la radio
- Ne téléphoner qu'en cas de nécessité
- Economiser l'eau potable



ACCIDENT CHIMIQUE



A faire

- Entrer dans un bâtiment pour trouver refuge
- Gagner les étages pour éviter les gaz lourds
- Fermer les portes et les fenêtres
- Colmater les interstices des portes et fenêtres avec des chiffons mouillés
- Arrêter les ventilations et climatisations
- Héberger provisoirement des personnes menacées ou sans refuge
- Ecouter la radio et suivre les consignes des autorités
- Informer le voisinage



A éviter

- Ne pas rester dans un véhicule immobilisé



Si une évacuation est ordonnée

- Prendre avec soi le matériel personnel (consigne matériel pour une évacuation)
- Ne pas rentrer chez soi sans autorisation



RÉSERVES DOMESTIQUES

S'assurer d'avoir suffisamment de réserves pour tenir quelques jours sans aide extérieure en fonction de vos besoins.



Boissons

- 9 litres d'eau par personne
- Lait UHT ou autres boissons



Aliments

- Riz, pâtes
- Huile ou autre corps gras
- Légumes ou fruits en conserve
- Farine et levure sèche
- Sel, sucre, café, thé
- Biscuit, chocolat
- Aliments pour bébé
- Nourriture pour les animaux



Hygiène

- Savon
- Papier de toilette
- Couches pour bébé



Pharmacie d'urgence

- Désinfectant
- Antidiarrhéiques, antidouleurs
- Thermomètre et médicaments personnels
- Pansements, bandes, pommades



Divers

- Bougies avec allumettes ou briquet
- Réchaud à gaz, alcool ou pâte combustible
- Radio portable et lampe de poche avec suffisamment de batteries de rechange
- Argent liquide en petites coupures



MATÉRIEL POUR UNE ÉVACUATION



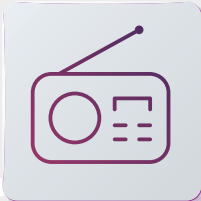
Papiers d'identité



Médicaments
et trousse de secours



Articles d'hygiène
savon, linge,
brosse à dents, ...



Radio portable



Chargeur de téléphone



Jouets pour les enfants



Argent liquide



Substance pour 1 jour,
eau, nourriture



Vêtements de rechange



Lampe de poche



Sac à dos



Chaussures
de marche



N° URGENCE



117

POLICE



118

POMPIERS



144

SANITAIRE



145

INTOXICATION



112

**N° INTERNATIONAL
D'URGENCE**



OÙ CHERCHER L'INFORMATION



Alertswiss
www.alert.swiss



MétéoSuisse
www.meteosuisse.admin.ch



Point de rencontre d'urgence
www.pointrencontreurgence.ch



Consignes de comportement
www.vs.ch/web/sscm/documentation



Portail des dangers naturels
www.dangers-naturels.ch



**Centre Pédagogique
Prévention Séisme**
www.cpps-vs.ch





POINT DE RENCONTRE D'URGENCE



Dans l'éventualité où votre commune serait touchée par une catastrophe ou une situation d'urgence, les **POINTS DE RENCONTRE D'URGENCE (PRU)** répartis dans tout le canton vous fournissent de l'assistance et d'importantes informations quant à la situation.



Trouver votre PRU
le plus proche sur:



www.pointrencontreurgence.ch

